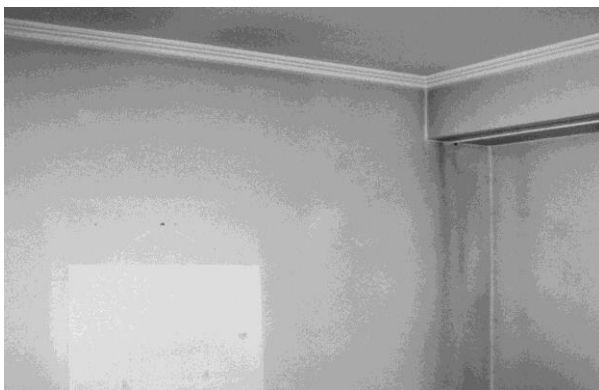




Scheda tecnica

Depositi di polvere nera nell'abitazione - l'effetto fogging

Segni di sporcizia grigio-neri possono essere causati dall'effetto fogging.



Come effetto fogging si intende l'ingrignimento improvviso di pareti, soffitti ed elementi di arredamento. In pochi giorni o settimane si formano depositi neri che sembrano fuliggine. I danni spaziano tra singole macchine fino a superfici imbrattate di grandi dimensioni, che danno l'impressione di un incendio nell'abitazione.

Molte delle persone che improvvisamente si trovano a confrontarsi con tali depositi temono possibili danni alla salute.

L'effetto fogging si presenta in appartamenti nuovi o restaurati e quasi esclusivamente nel periodo di utilizzo del riscaldamento. I depositi sono grigi, neri e untuosi. Possono essere colpite tutte le superfici dell'abitazione, ma di solito i depositi si presentano sul lato interno delle pareti perimetrali, sopra termosifoni, su tende e telai delle finestre. In alcuni casi però si sono trovati depositi anche su contenitori del burro in frigorifero o su bicchieri in vetrinette.

La causa

L'origine dell'effetto fogging è stata correlata a legami organici volatili, soprattutto plastificanti, alcani a catena lunga, alcol acidi grassi. I legami volatili pesanti, che nelle concentrazioni presentatisi non comportano rischi per la salute, possono essere contenuti in:

- collanti e rivestimenti per pavimenti
- colori e vernici
- tappezzerie di vinile
- pannelli in finto legno
- pannelli decorativi in materiale sintetico
- tende
- prodotti per la cura del pavimento ecc.

I legami organici si raccolgono nell'aria dei locali soprattutto in inverno, quando si accende il riscaldamento e si ventila poco l'abitazione. Le particelle oleose finissime che si creano si "incollano" con la polvere e si depositano su pareti e oggetti come sottile strato untuoso. Gli esperti parlano di effetto fogging (fog = nebbia) proprio per la distribuzione nebbiosa nell'aria dei locali. Gli effetti fisici e chimici di tale effetto non sono ancora stati esattamente identificati.

Alcuni esempi evidenziano che in abitazioni con diversi appartamenti, per i quali sono stati usati gli stessi materiali edili, l'effetto fogging si è presentato solo in uno o due appartamenti. Ne consegue che i depositi neri non dipendono solo dall'uso di legami organici volatili.

Possibili fattori

Quattro possibili fattori che possono influenzare l'effetto fogging:

- **Materiali edili**, che contengono legami organici volatili, come rivestimenti per pavimenti contenenti plastificanti, mobili, pannelli decorativi contenenti PVC, materiali di rivestimento.
- **Caratteristiche costruttive**, come ponti termici, influssi negativi a livello di corrente d'aria, impermeabilizzazione del corpo dell'edificio e quindi riduzione del normale scambio d'aria.
- **Uso dei locali** – lampade ad olio o candele che producono fuliggine causano un inasprirsi dell'effetto fogging.
- **Influssi del clima ambiente** con umidità dell'aria insufficiente e quindi carica elettrostatica eccessiva dell'aria.

Rischi per la salute dovuti all'effetto fogging?

Le attuali conoscenze non lasciano presupporre nessun rischio per la salute dovuto a tali depositi neri. Le concentrazioni finora identificate dei legami organici volatili nelle abitazioni interessate non superano il limite di soglia di un possibile rischio per la salute.

Tuttavia si consiglia già per motivi estetici si chiarime la causa e di asportare i depositi neri.

Soluzione

È raccomandabile di individuare le cause dei depositi neri prima di eliminarli. Per eliminare i depositi si consiglia una pulizia accurata con una soluzione acqua calda e detersivo. Dopo l'essiccamento, pitturare parete e soffitto con una pittura per interni che non contenga plastificanti, ma cosiddette sostanze anti-fogging.

Non si esclude che l'effetto fogging possa presentarsi più volte se non se ne elimina la causa prima dell'intervento di restauro.

In alcuni casi potrebbe essere necessario asportare il rivestimento della pavimentazione o applicare misure edili come la riduzione di ponti termici.

Tuttavia tali misure, costose e onerose, dovrebbero essere prese in considerazione solo dopo che semplici interventi come ventilazione accurata ed eliminazione di candele che producono fuliggine non abbiano dato risultati positivi.

Pitture per pareti interne consigliate

1. Herbol-Classico Innenweiss opaco
2. Herbol-Zenit PU 10 opaco satinato
30 seidenglanz
60 glanz
3. Herbol-Zenit Power
4. Sikkens Alphadur Compact
5. Alphasol Silikat

Si prega di fare riferimento anche alle schede tecniche dei prodotti segnalati.